

# ERA21 #144

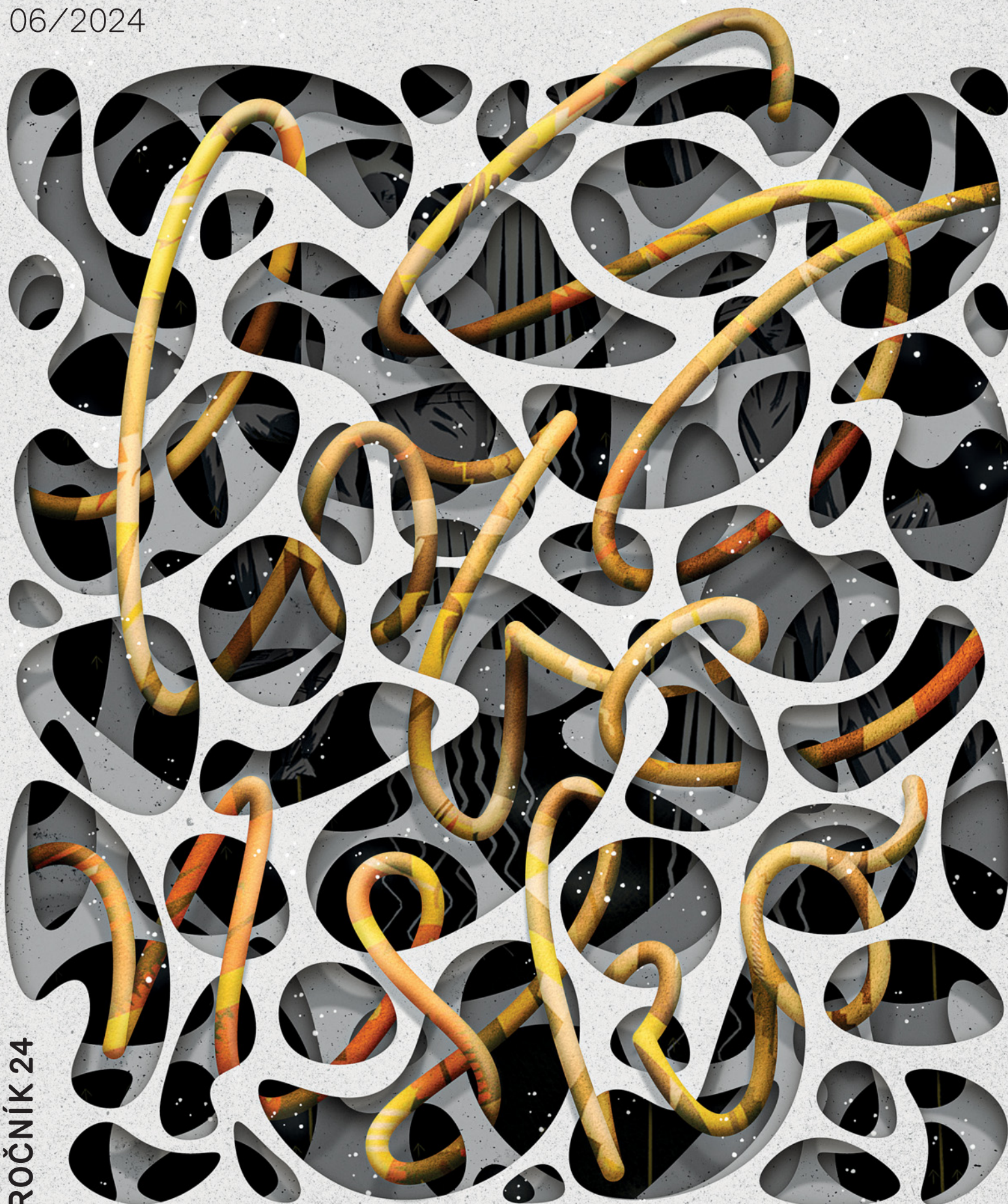


170 Kč – 6,00 €

**O architektuře víc! *More on Architecture!***

Slovensko: architektura navzdory *Slovakia: Architecture Despite*

06/2024



ROČNÍK 24

# Procesuální pieta v krajině

Památník holokaustu Romů a Sintů v Letech u Písku

<sup>en</sup>— Processual Tribute in Landscape. Roma and Sinti Holocaust Memorial Near Písek

Jan Sulzer, Lucie Vogelová



1 Šestnáct tisíc sazenic stromů bude postupně plnit prostor, kde se padesát let chovala prasata, nakonec ho pohltí hustý smíšený les; cesta směrem k bývalému táboru je jedinou umělou linií prostupující budoucím lesem – je symbolickou poutí, momentem ztišení, přípravy, nerušené chůze, ale i napětí; nepřítomnost lesa v těžišti památníku zhmotňuje nepřítomnost těch, kteří internaci v táboře nepřežili.

Po několika dekádách opomíjení následovaných v posledních letech medializovanou debatou akcelerovanou kontroverzními politickými výroky mají oběti romského holokaustu v Letech u Písku pietní místo pro uctění jejich památky. V místech bývalého romského tábora, kde se donedávna nacházel velkokapacitní vepřín z dob normalizace, byl zrealizován rozlehlý památník v krajině, který vzešel z veřejné mezinárodní krajinařsko-architektonické soutěže. Základním kompozičním prvkem je les jako metafora společenství, přičemž důležitým aktérem v celé koncepci je čas. Návrh nemá konečnou podobu, ale představuje proměňující se přírodní proces. Vedle komemoratívni funkce nabízí místo i edukativní rovinu formou audiovizuální stezky a návštěvnického centra s tematickými expozicemi.

<sup>en</sup>— After decades of marginalisation and, more recently, years of controversial public debate spurred by misguided political statements, the victims of the Roma holocaust finally have a memorial place in Lety near Písek to pay tribute to their memory. The original site of the Roma concentration camp, which had since been used as a large-capacity pig farm (a baffling decision dating back to the Normalization period), was cleared to allow the planting of an extensive landscape memorial. Winner of an international competition, the design uses a forest—a metaphor for community—as the main compositional element, with time as an important actor in the design. There is no final or finished form, and the memorial represents a changing natural process. The primary commemorative function is complemented by an educational aspect, with an outdoor audio-visual trail and a visitor centre.



2 Z celkem třinácti hal bývalého vepřína, zrealizovaných ve třech etapách (1972, 1978 a 1985), které ve své době pojmuly až třináct tisíc prasat, byl zachován pouze fragment; mezi torzy průčelních zdí vede pěší stezka.



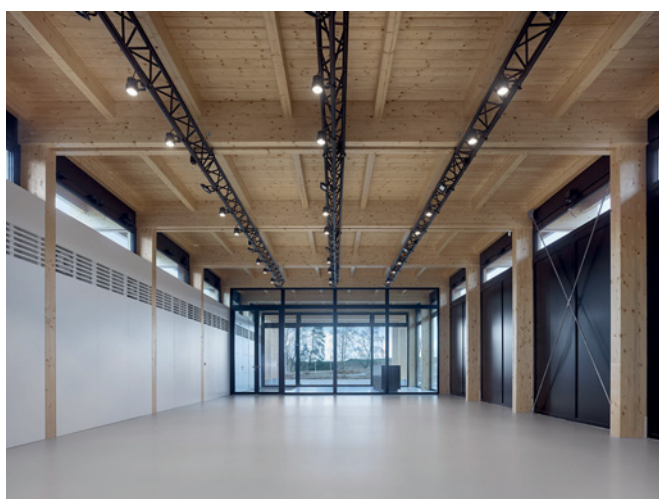
3 Cesta přivádí návštěvníky na mírně prohloubenou kruhovou luční lysinu s pevnou obvodovou hranou.



4 Betonová bariéra u vstupu do areálu navozuje pocit aktu segregace, po jejím překonání se návštěvník ocitne v místě spontánně rostoucího a přírodě blízkého lesa; kontrast dvou světů, oddělených linkou zdi, narušuje jediný otvor – cesta směřující k místu bývalého tábora.



5a, b Rok 2019 (vlevo): původní haly velkokapacitního vepřína, čerstvě vykoupené Ministerstvem kultury ČR od soukromého majitele za 450 milionů korun; rok 2024 (vpravo): letos v květnu otevřený Památník holokaustu Romů a Sintů.



6a, b Užitelný halový prostor umožňuje variabilní uspořádání expozice a edukačního centra nezávisle na konstrukci; provoz domu je navržen tak, aby jej bylo možné používat v sezóně v plném rozsahu a v zimním provozu byly pro veřejnost zpřístupněny pouze toalety.

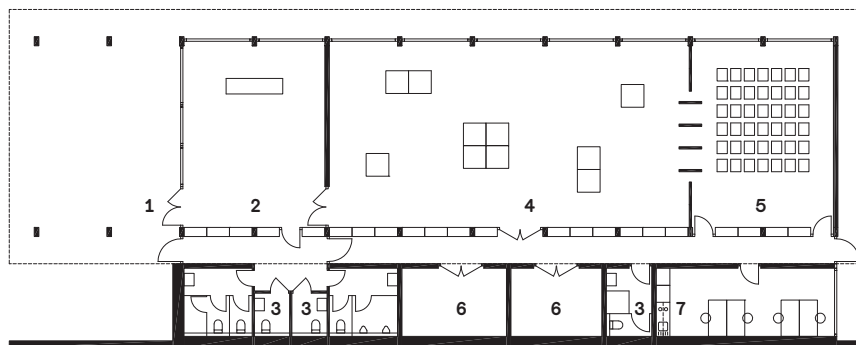


7 Stávající březová alej uvádí návštěvníky do vstupního prostoru s přísným pravouhlym bosketem se stromy nepůvodního druhu (*Gleditsia*); záměrně nepřírozené místo vyčleněné z okolní krajiny je symbolem násilí, diskriminace a rasismu.

- 1 rastr stromů (*Gleditsia*) – parkoviště
  - 2 dělicí zeď s hlavním vstupem do památníku
  - 3 edukační stezka
  - 4 fragment bývalého vepřína
  - 5 pietní kruh
  - 6 návštěvnické centrum
  - 7 bývalé pohřebiště – památník od Zdeňka Hůly
- X nově vysazený les
  - Y hlavní osa
  - Z květnatá louka na místě bývalého romského tábora



### Situace



- 1 hlavní vstup
- 2 vstupní hala s občerstvením, pokladna
- 3 hygienické zázemí
- 4 expozice
- 5 multifunkční prostor pro semináře
- 6 technické zázemí a sklady
- 7 kancelář pro zaměstnance

### Půdorys návštěvnického centra

místo stavby: **Lety u Písku**; účel stavby: **Památník holokaustu Romů a Sintů**; autoři koncepce a krajinářské architektury: **Jan Sulzer (Praha), Lucie Vogelová / TERRA FLORIDA (Praha)**; autoři budovy návštěvnického centra: **Ján Stempel, Jan Jakub Tesař / Stempel & Tesař architekti (Praha)**; spolupráce: **Roman Černošous, Petr Karlík**; autoři vítězného soutěžního návrhu: **Jan Sulzer, Lucie Vogelová, Jan Světlík, Vojtěch Šedý, Filip Šeřil**; investor: **Muzeum romské kultury**; soutěž: **2020**; projekt: **2021–2022**; realizace: **2023–2024**; řešené území: **10,5 ha**; zastavěná plocha návštěvnického centra: **572 m<sup>2</sup>**; foto: **Benedikt Markel (1–5, 11–12), Filip Šlapal (6, 7), Alice Boušková (12)**

**Jan Sulzer** (\*1992, Nové Strašecí) je krajinářský architekt, absolvent Mendelovy univerzity v Brně. Po působení v ateliéru TERRA FLORIDA založil vlastní studio **Jan Sulzer / Sulzer landscape architects**. Mezi jeho významné realizace patří klášterní zahrada bosých karmelitánů – Fortna na pražských Hradčanech (2023) nebo výstava Planeta Praha v CAMPu (2024). [www.jansulzer.cz](http://www.jansulzer.cz)

**Lucie Vogelová** (\*1971) je krajinářská architektka, vystudovala Fakultu architektury ČVUT v Praze a částečně také obor zahradní a krajinářská architektura na MZLU v Lednici. V roce 1997 založila spolu s Antonínem Wagnerem ateliér **TERRA FLORIDA**, který má za sebou stovky projektů různých měřítek. Od roku 2019 se podílí na výuce svého oboru na Škole architektury AVU. V roce 2020 spoluzaložila neziskovou organizaci DO PARKU s cílem zviditelnit obor krajinářské architektury. [www.terraflorida.cz](http://www.terraflorida.cz) Ateliér **Stempel & Tesař architekti** společně vedou **Ján Stempel** (\*1959, Spišská Sobota, SK) a **Jan Jakub Tesař** (\*1981, Prostějov). Navrhují bytové stavby, občanské stavby a rodinné domy. Jsou autory řady knih o současné české architektuře a oba působí na Fakultě architektury ČVUT v Praze. [www.stempel-tesar.com](http://www.stempel-tesar.com)



8 Pozůstatky vepřina budou postupně zarůstat lesem; vizualizace: archiv autorů.



9 Od hlavního vstupu vede cesta směrem k pohřebišti, které je oproti okolnímu trávníku mírně vyvýšené a osázené lesními trvilkami tak, aby nad ním vznikla „peřina květů“; vizualizace: archiv autorů.

## Vyjít ze své bubliny

Martina Lehmannová

Dlouho očekávaná stavba byla v rámci pietního aktu 12. května 2024 otevřena veřejnosti, nyní má za sebou první návštěvnickou sezónu. Cesta k ní byla složitá a odráží v sobě komplikovanost vnímání tématu romského holokaustu. Podobně jako v případě Památníků Lidice či Ležáky to nejdůležitější poselství nese kompozice krajiny, jejímiž autory jsou Jan Sulzer a Lucie Vogelová. Našli skutečně unikátní formu, která se neobrácí jen do minulosti, ale také k přítomnosti.

### Romové a společnost

Lidstvo má tendenci uzavírat se do „bublin“, v jejichž známém prostředí je jim dobře. Může se jednat o bubliny na sociálních sítích (21. století), bubliny rasové (20. století), národnostní (19. století) nebo bubliny, které ve středověku utvářely komunity obcí. Svět vně bublin je ten „jiný“ svět, kterému méně rozumíme, a proto nás děsí. Ve vypjatých okamžicích minulosti docházelo i k tomu, že světy vně bubliny byly označovány za příčiny neúspěchů a problémů většinové společnosti a za jejich ovládnutí, dobytí, či dokonce vyhlazení slibovali vůdci bublin zlepšení vlastní situace – od míru, rovnosti a hojnosti přes etablování národa až po konec morové epidemie. Židé soustředění v ghettech a kočovní Romové rozptýlení všude a neukotvení nikde existovali mimo tyto bubliny, často a snadno se tak stávali terčem těch, kteří potřebovali rozdělit společnost, ukázat na viníka, ať už se jednalo o cokoli.

Romové byli od středověku vykazováni z měst i obcí. Žili kočovným životem na okrajích bublin. Snaha o integraci přišla ve druhé polovině 18. století. Za vlády Marie Terezie a Josefa II. byly represe nahrazovány asimilačními pokusy a Romové byli přijati do velké bubliny habsburské monarchie výměnou

za omezení kočovného života usazením se dle dislokačních plánů v konkrétních romských obcích nebo na okrajích obcí v tzv. táborech, školní docházku, povinnou návštěvu bohoslužeb a přijetí hygienických pravidel. Deklarovaným cílem bylo zlepšení života Romů a tento narativ se udržel vlastně až dodnes. Mistrně ho popsal Bohumil Hrabal v knize *Inzerát na dům, ve kterém už nechci bydlet* (1965), podle níž Jiří Menzel natočil film *Skrývanci na niti* (1969). Na shovívavý koncept osvícenské nadřazenosti navazovali také autoři konceptu romského sídliště Chanov (1975–1977) nebo Jiří Čunek ve Vsetíně (2006).

V první polovině 20. století se v Německu pod taktovkou Adolfa Hitlera zrodil mnohem radikálnější koncept nadřazenosti a Židé a Romové byli tzv. norimberskými zákony vydanými v roce 1935 definováni jako „nepřátelé rasově čistého státu“. Nicméně umísťování Romů do koncentračních táborů začalo v Německu hned po nástupu Hitlera k moci v roce 1933. Jakmile třetí říše spolkla ve formě protektorátu Čechy a Morava také bývalé Československo, rozběhl se romský holokaust naplno i na našem území. Romové a Sintové byli soustředěni do táborů v Letech u Písku v Čechách a v Hodoníně u Kunštátu na Moravě.

Tábor v Letech byl založen 15. července 1940 nařízením ministerstva vnitra protektorátní vlády jako kárný pracovní tábor pro muže od 18 let. Od 9. března 1942 byl přejmenován na sběrný tábor a od srpna téhož roku nesl název Cikánský tábor Lety I. Dozorci sestávali z českých četníků a úředníků z okolí, velitelem cikánského tábora byl jmenován Josef Janovský. Kapacita kárného tábora byla naplněna do výše 233 a 537 osob. Od srpna 1942 se počet internovaných osob radikálně zvýšil. Dle evidence prošlo táborem 1 294 osob, skutečný počet byl však vyšší. Řada z nich byla odsud deportována do vyhlazovacího tábora Osvětim-Březinka. Nejméně 335 osob, z valné většiny dětí, v Letech zahynulo. Zesnulí byli pohřbíváni na hřbitově v nedalekých Mirošovicích. Poté co se v táboře rozšířila tyfová epidemie, bylo nedaleko vytvořeno provizorní pohřebiště s nehlubokými hroby. Dne 9. srpna 1943 byl tábor v Letech oficiálně uzavřen, budovy srovnány se zemí, vypáleny, areál dezinfikován vápnem. Internaci přežilo pouze asi 300 osob, po selekci propuštěných jako tzv. necikáni.

Vyrovnání se se zločiny, které se v Letech odehrály, bylo povrchní. Výsledkem poválečných trestních řízení pro dozorce byla jedna důtka a osvobození. Na konci padesátých let minulého století se podařilo pozornost k otázce osudů Romů za druhé světové války mírně zvednout krátkým dokumentárním filmem *Nezapomeňte na tohle děvčátko* (1960), jehož autor, režisér Miroslav Bárta, reagoval na osobní zkušenosti z letského tábora své manželky Marie Bártové, rozené Ištvanové. Film musel být mnohokrát přestříhán a o Romech se zde hovoří vlastně pouze jednou – podstatně ale je, že vůbec vznikl a že zachycuje areál včetně kříže jako jediné připomínky tábora v době před stavbou velkokapacitního vepřina. Ten zde vyrostl v první polovině sedmdesátých let a v jeho areálu, byť nezastavěné, se nacházelo i území bývalého tábora.

V té době už se ale o romském holokaustu začínalo v západní Evropě mluvit. Na konci roku 1965 uznala Spolková republika Německo, že pronásledování Romů před rokem 1943 bylo rasově motivované, a Romové mohli žádat o odškodnění. V roce 1982 spolkový kancléř Helmut Schmidt oficiálně prohlásil, že němečtí Romové byli obětí genocidy. V té době se otázkou romského holokaustu začal jako první u nás systematicky zabývat Ctibor Nečas, významný historik, pedagog, pracovník Ústavu historie dnešní Masarykovy univerzity v Brně. První odborné studie vydal už v sedmdesátých letech, mezi nejdůležitější patří text *Nad osudem českých a slovenských Cikánů v letech 1939–1945* z roku 1981. Tématu se systematicky věnoval celý život. Popsal tábory v Letech i v Hodoníně u Kunštátu. Téma i ve srovnání se západoevropskými zeměmi otevřel velmi brzy a umožnil tak

odborné veřejnosti se s ním důkladně seznámit, například i tak, že ho zadával studentům jako téma seminárních prací. V roce 1991 bylo v Brně založeno Muzeum romské kultury, jež se v roce 2005 z nevládní neziskové organizace přeměnilo na příspěvkovou organizaci Ministerstva kultury ČR. Nejen u nás, ale i v evropském měřítku se jedná o unikátní instituci.

V devadesátých letech dramatickým způsobem upoutal pozornost na příběh letského tábora americký badatel Paul Polansky a vnesl tuto problematiku na mezinárodní scénu. V roce 1995 byl u provizorního pohřebiště v Letech prezidentem Václavem Havlem odhalen pomník od sochaře Zdeňka Hůly. V roce 2009 převzal péči o pietní území Památník Lidice, v areálu vyrostly repliky táborových baráků a expozice. Na počátku roku 2018 byl pak celý areál předán Muzeu romské kultury, které si vytyčilo úkol připravit soutěž na architektonické řešení vlastního pietního území, pozemky po bývalém vepřínu za tím účelem vykoupilo Ministerstvo kultury ČR za 450 milionů korun.

Soutěž byla připravována ve spolupráci s historiky, architektky, teoretiky, ale také se zástupci přeživších, mezi nimiž významnou roli sehrál Čeněk Růžička, bojovník za práva Romů a spoluzakladatel Výboru pro odškodnění romského holocaustu, jehož matka a další příbuzní byli v táborech v Letech internováni. Do soutěže se v roce 2020 přihlásilo 41 návrhů ze 12 zemí světa. Zvítězil návrh týmu ve složení Jan Sulzer, Lucie Vogelová, Jan Světlík, Vojtěch Šedý a Filip Šeřl.

#### Architektura a čas

Čas je základní veličinou lidské existence. Jednotlivé události můžeme měřit přesně, na minuty, sekundy, milisekundy. Na druhou stranu je ale mnoho kapitol v dějinách lidstva, pro něž ani lidský život není dostatečně dlouhou mírou. Jednou z takových kapitol je právě romský holocaust a vybudování památníku v Letech u Písku. Svou podstatou letos otevřený památník zachycuje tento časový rozpor ve vnímání a akceptaci světa kolem nás. Stejně jako byla dlouhá cesta k němu, bude se i dlouho utvářet. V tomto ohledu se jedná o zcela jedinečnou realizaci, svým přístupem tolik odlišnou od ostatních památníků v Česku i ve světě, která nás nevede jen k zamyšlení nad historií, ale i nad naší přítomností a jejím vztahem k minulosti. V naší době, kdy architektura vlastně vůbec nestárne a i historické budovy se obnovují do forem, aby co nejvíce odpovídaly konkrétní době svého vzniku, je toto jedinečný počín.

Stěžejním nositelem poslání jsou stromy. Na planině zbylé po vepřínu bylo vysázeno 16 000 sazenic obyčejných stromků z nedalekého lesnického podniku Orlík rodiny Schwarzenbergů. Budou postupně růst, až vytvoří les, který se prolne s okolními lesy, stane se jejich nedílnou součástí, zaroste jako rány po minulých křivdách – je to les smíření a sblížení. To, že se jedná o výjimečný les, bude připomínat jen velká betonová zeď. Právě ta je nejrazantnějším mementem minulosti, tedy doby rozdělování, segregace, uzavírání, vyčleňování. Stejně jako bude růst a silít les, budou slábnout a mizet trnité dřezovce, vzrostlé stromy vysázené v ortogonálním rastru vstupní plochy jako jednoznačně rozpoznatelné dílo člověka.

Planinou, posléze lesem bude možné projít přímo cestou k místu, kde se to všechno od počátku čtyřicátých let minulého století odehrávalo. Areál bývalého tábora opisuje kružnice. Její dokonalý tvar v sobě soustředí vše nedokonalé z minulosti a poskytuje prostor k zamyšlení, přehled nad tím, co se stalo. Vnitřní plocha kružnice je koncipována jako louka, která postupně zaroste místními květinami a bude v kontrastu se vzrostlým lesem. Prázdnost tohoto prostoru je analogií prázdnoty po zmařených lidských životech. Stejný koncept petrifikace děsivé prázdnoty využili už tvůrci pietního území v Lidicích v návrhu z roku 1946, němé a prázdne prostory bývají součástí řady dalších památníků.

Cesta lesem k louce je přímá a pevná, z betonu, nebude možné se na ní ztratit, vždy vás dovede ke kružnici louky. Zde jsou v chodníku pásy z nerezové oceli se jmény obětí tábora a jedna bezejmenná, symbolicky pro všechny oběti neuvedené v evidenci –

memento zničených či hluboce poraněných životů. Připomínají tzv. Stolpersteine, kameny zmizelých, s nimiž se na ulicích evropských měst a obcí setkáváme od roku 1995. Můžeme je přejít, zcela minout, ale můžeme o ně klopytnout (německy stolpern), zastavit se a zamyslet. Právě nenápadnost Stolpersteine, to, že my sami objevíme jejich obsah a chceme ho poznat, je tím, co jejich poselství dává sílu. Stejně tak je to i v památníku v Letech u Písku. V současné době probíhá diskuze o tom, jak zajistit, aby na jména na chodníku návštěvníci nešlapali. Není to ale správný směr, protože vrací do letského diskurzu téma rozdělování a oddělování, školometské arogance.

Naopak tam, kde je skutečně důležité, aby návštěvníci v úctě zastavili své kroky, tedy na místě provizorních hrobů, přinesli tvůrci projektu jedinečné prosté řešení, totiž osázeli plochu hrobu květinami, které vystupují nad okolní trávník. Jejich prostřednictvím se duše mrtvých mohou vrátit, stejně jako duše matky k jejím dětem v básni *Kytice* Karla Jaromíra Erbena.

Z přímky a kružnice betonových chodníků můžeme odbočit na křivolaké lesní naučné stezky. Jejich nejdůležitější zastavení se nachází u dvou zdí, jediných dochovaných pozůstatků bývalých třinácti budov velkokapacitního vepřína. Celou tuto etapu v sedmdesátých letech 20. století nelze chápat jinak než jako vrcholný projev ignorace a opovržení vůči tragickým osudům lidí. Je ale součástí naší historie, před níž nesmíme zavírat oči. Proto je dobře, že připomínka vepřína je součástí areálu jako memento naší nedávné minulosti. Byť ji dnes máme stále ještě v živé paměti, i v tomto případě je naděje, že tyto vlastnosti ze společnosti jednou zmizí, stejně jako obě zdi, které zarostou lesem a rozpadnou se.

Muzeum romské kultury nechalo naučnou stezku osadit velkoformátovými informačními tabulemi, jejichž autorství nepřipadá autorům památníku. Svou velikostí ani provedením nesouzní s konceptem celého území. Proti lyrickému a minimalistickému konceptu práce s růstem a zánikem v čase vnáší do areálu formu, která na sebe tvrdě, až násilně poutá pozornost.

Součástí projektu byla i muzejní budova s expozicí, multifunkčním sálem pro lektorské a edukační programy, zázemím pro pracovníky památníku a také hygienickým zázemím pro návštěvníky. Autory návrhu jsou nakonec Ján Stempel a Jan Jakub Tesař ze studia Stempel & Tesař architekti. Budova je při pohledu od příjezdu a návštěvnického parkoviště schovaná za zmiňovanou velkou zdí. Dřevostavba s velkoformátovými prosklenými stěnami je průhledy propojena s exteriérem. Koncepte současné expozice studia hipposdesign pracuje se zatemněním nutným pro potřeby projekcí dokumentů s výpověďmi přeživších.

Krajinářský koncept areálu Památníku holocaustu Romů a Sintů v Letech u Písku patří mezi výjimečné realizace a svým významem překračuje hranice Česka i Evropy. Na našem území již získal ocenění v soutěžích, jako je Stavba roku,<sup>1</sup> a nepochybně brzy získá i ceny mezinárodní. Pro Muzeum romské kultury i ministerstvo kultury je to velký závazek, aby péči o památník věnovali náležitou pozornost a kvalitu. Pokud tomu tak bude, ocení to návštěvníci a návštěvnice a také celá společnost, která bude znalejší, a proto i citlivější na projevy nenávisti či nesnášenlivosti a bude proti nim umět bojovat.

1 Památník obdržel v soutěži Stavba roku 2024 Cenu předsedy Senátu ČR za mimořádný celospolečenský přínos.

**Martina Lehmannová** (\*1978, Brno) je absolventkou oborů dějiny umění a historie na Filozofické fakultě Masarykovy univerzity v Brně. V minulosti působila jako kurátorka Rodného domu Josefa Hoffmanna v Brtnici, vlastní vily Dušana Jurkoviče v Brně, ředitelka Památníku Lidice, ředitelka Kanceláře pro přípravu generální konference Mezinárodní rady muzeí ICOM Praha 2022. Nyní pracuje jako projektová vedoucí ve Svazu měst a obcí České republiky.



10 Korzo po betonové kružnici je v pravidelném rytmu přerušeno intarzovanými nerezovými pásky s vygravírovanými jmény a daty všech vězňů a jedním symbolickým paprskem na konci; hrana začátku a konce životů a společnosti je totožná s rozhraním lesa a jeho nečekané absence.



11 Památník obsahuje archetypální prvky české krajiny: les, soliterní strom, louku, cestu a rybník, přispívá cíleně k ekologické stabilitě v území; princip udržitelnosti areálu je důležitou součástí památníku, který se snaží navázat na přírodní cykly a procesy; les je navržen s ohledem na místní podmínky a přirozenou vegetaci, zatímco květnatá louka zvyšuje biodiverzitu a krásu prostoru.

## V hlavní roli krajinářská architektura

Alice Boušková

Letošním otevřením Památníku holokaustu Romů a Sintů v Letech u Písku vyvrcholila několikaletá snaha o uctění památky jeho obětí. Samotná podoba památníku byla zvolena na základě mezinárodní architektonické soutěže, kterou iniciovalo Muzeum romské kultury, příspěvková organizace Ministerstva kultury ČR. Fyzickou podobu návrhu můžeme vnímat jako jednu složku projektu, ale komplexní děj vedoucí k otevření a následnému provozu památníku nám zároveň ukazuje cenné vztahy a procesy, které vnímám jako stěžejní a nadále se jim budu věnovat.

Samotná realizace návrhu vzešlého ze soutěže koncipované jako státní zakázka je v České republice velmi unikátní. Nalézat partnery na úrovni obcí a měst se daří a více než padesát architektonických soutěží v posledních několika letech, z nichž většina dospěla k realizaci, to dokazuje. Na úrovni krajů můžeme sledovat pouze několik prvních vlaštovek, jako je soutěž o návrh Transformačního centra Ústeckého kraje, v současnosti projektovaného vítěznými týmy. Když se ale dostaneme ještě o úroveň výš do sféry vlády, ministerstev a státu, vidíme, že projekty jsou velmi propojené s aktuální politickou situací. Pokud pak dojde k novým volbám před realizací, běžně dochází k zastavení projektu a zmaření připravené investice, jakkoli je prověřen její význam a přínos.

Situace v Letech u Písku je ale jiná. Můžeme se ptát, do jaké míry je ovlivněna pocitem kolektivní viny vůči diskriminované skupině. V tomto případě pak ještě podpořené v roce 2016 výrokem Andreje Babiše, který se v pozici ministra financí vůči existenci koncentračního tábora veřejně vymezil: „Byly doby, kdy všichni Romové pracovali. To, co píší v novinách, ti blbečci, že tábor v Letech byl koncentrák, to je lež, byl to pracovní tábor. Kdo nepracoval, šup a byl tam.“ Navíc v lokalitě tehdejšího tábora stál velkokapacitní vepřín, na místě bez vody, kam bylo nutné infrastrukturu přivést ze zdroje vzdáleného několik kilometrů.

Hned v následujícím roce po ostudném výroku tehdejšího vicepremiéra byly pozemky spolu s vepřínem za 450 milionů korun státem odkoupeny a došlo k jeho demolici. V letech 2019–2020 se pak začala scházet pracovní skupina nad přípravou mezinárodní soutěže. V ní zvítězil návrh krajinářského architekta Jana Sulzera, krajinářské architektky Lucie Vogelové, a architektů Jana Světlíka, Vojtěcha Šedého a Filipa Šefla. Letos, o čtyři roky později, se místo otevřelo veřejnosti. Celý tento proces proběhl navzdory několikeré výměně vlády, což je obrovský úspěch. Skvělá reference pro budoucí projekty. A snad si na to postupně i zvykne.

V celém procesu můžeme dále vysledovat, jak se jako společnost vztahujeme ke krajinářské architektuře. Soutěž byla dokonce definována ne jako architektonicko-krajinářská, ale jako krajinářsko-architektonická, což není běžné. Velmi podobně, jako není standardní mluvit o Evě a Adamovi (místo o Adamovi a Evě). Způsob, jakým používáme jazyk, má vliv na to, jak se jako společnost chováme a co si myslíme. Krajinářské architektky a architekti mají v oboru roli submisivní, hierarchicky společnou s pozicí níže umístěné ženy. A přestože v roce 2015 vznikl na Fakultě architektury ČVUT v Praze studijní obor Krajinářská architektura s komplexním přístupem k výuce, stále se dnes objevují studentky a studenti, kteří cítí mezi oběma obory rivalitu a především typicky definovanou hierarchii.

Soutěž o návrh památníku však byla koncipována jinak a krajinářští architekti Jan Sulzer a Lucie Vogelová se dokonce ocitli v roli lídrů projektu. Sami architekti realizovaného objektu návštěvnického centra Ján Stempel a Jan Jakub Tesař popisují, že pozice podřízená krajinářské architektuře pro ně byla nová. Ačkoli naše zkušenosti často ukazují něco jiného, krajinářská architektura má přirozenou vůdčí roli. Nejdříve se dívá z velkého měřítká na místo, ohmatává terén, pozoruje procesy, takzvané





12 Stopy vosku po svíčkách na betonové cestě, které měly zabránit stoupnutí na vygravírovaná jména.

čenicích a bádá. Místo čte a následně interpretuje. Až pak může vzniknout objekt. Na správném místě a ve správný čas.

Pojďme se ale ptát, co znamená správný čas. Autor myšlenky návrhu Jan Sulzer jej v památníku zachycuje jako velmi specifický a zároveň poznávací znak krajinářské architektury. Čas zobrazený ve zcela archetypální podobě – v růstu stromu. V Letech u Písku pak dokonce v podobě celého lesa.

Růst je proces, celá krajina funguje v různorodých procesech. Ty jsou následně „správcovány“. Ve velmi zjednodušené podobě můžeme říct, že o vodní prvek se stará instituce povodí, o břehové porosty technická správa komunikací, o navazující část město nebo soukromník a o „les“ Lesy České republiky. Logicky se tedy nabízí, aby krajina, která se pod těmito společenskými konstrukty vine, dostala svého správce. Takového, který jí rozumí, dokáže její potenciál rozvíjet v čase a zajišťuje jí adekvátní péči a ochranu. Protože ano, krajina se reálně skládá z živých organismů (nebo jinak stakeholderů) na sobě vzájemně závislých. Mohou je reprezentovat i taková jména jako Pneuservis Praha 5 – Motol, kokoška pastušů tobolka, dětská skupina Sedmikvět, *Betula pendula*, bezdomovec Láďa, ministerstvo školství a další.

Dlouhodobé projekty na principu tohoto tzv. managementu planningu v zahraničí jsou většinou úspěšně vedeny

právě krajinářskými architekty a architektkami. Například Michael Schwarze-Rodrian je manažerem komplexního území severního Porúří (viz *ERA21 #05/2022*) a Nigel Thorneo působil jako konzultant olympijského parku v Londýně. Stejný přístup se nově objevuje i v případě projektu revitalizace Karlova náměstí nebo příměstského parku Soutok v Praze. Zásadní tezí tohoto přístupu je práce se stakeholdery, která vychází z představy, že procesy s jednotlivými aktéry je vhodné ovlivňovat spolu s nimi ve vzájemné interakci. K tomu se pak váže slovo participace, velmi často architektonickou obcí vnímané s negativními konotacemi. Bohužel zcela oprávněně. Participační jednání jsou u nás ve většině případů stále chápána jako povinnost, která se odbude jedním dvěma setkáními s veřejností a vytvořením seznamu požadavků, který se pak jenom předá architektům. To ale není skutečná participace.

Nabízí se tedy otázka, proč tak citlivé téma, jakým je památník holokaustu Romů a Sintů – téma historicky komplikované, osobně i rasově zaujaté, politicky akcentované, sociálně veřejně sice přijaté, ale lokálním obyvatelstvem pochopitelně vnímané jako extrémně citlivé –, nebylo řešeno jinou formou než vyhlášením klasické soutěže o návrh. Bylo například možné zvolit formát soutěžního dialogu nebo hledat opravdový komplexní management plán, který by nabízel možnost vzájemné diskuze, ideálně pak v bezpečně moderovaném prostředí. Třeba by pak nedošlo k situaci, kdy část romské komunity negativně reagovala na jména vyrytá do nerezových pásků v betonovém korzu hlavního prostoru památníku, po nichž lze šlapat, což Romové vnímají jako potupné a dehonestující. Jejich představa mohla být vyslechnuta, pochopena a zpracována. Ve chvíli vhodné pro tuto debatu ale vešel do hry nový, zcela nečekaný hráč se jménem covid-19, synonymum pro komplikovanou komunikaci. Autorský tým tak měl možnost bavit se pouze s představiteli Muzea romské kultury, které se prezentovalo jako zástupce romské komunity, což se ovšem projeвило jako ne zcela funkční forma přenosu informací.

Příběh dále pokračuje čerstvě po otevření památníku, kdy se ukazuje pravá podstata termínu design prostředí. Když dnes přijdete na místo uctění – tedy na kruhové korzo –, uvidíte na zemi jemné, nepravidelné, kontrastní obtisky, vždy asi 30 cm od středové hrany. Jde o vosk, který se vpil do hrubé betonové cesty. Vosk ze svíček, které pozůstali umístili na kovové pásky hned za vyrytá jména obětí, aby na ně nešlo stoupnout.

V tu chvíli autoři návrhu vnímají, poslouchají a začínají pokládat otázky, ke kterým v předchozím procesu nemohlo dojít. Analyzují odpovědi a vytvářejí variantní řešení. To je v architektuře extrémně cenné chování. Pokora ega, vstřícná komunikace, kladení otázek, spolupráce v týmu, alternativní návrhy a bezpečné prostředí. Pocit spojení lidského úsilí v něco většího a důležitějšího, než je kdokoli z nás jednotlivě. Tento finální „touch“ vnímám jako zásadní sdělení památníku.

**Alice Boušková** (\*1988, Praha) nasbírala zkušenosti v krajinářských ateliérech Flera a YYY a založila vlastní studio her architecture, zaměřené na spolupráci s architektkami a architekty na projektech všech měřítek. Krajinářskou architekturu vnímá jako manažerku procesů prostředí a v soukromém i veřejném prostoru je pro ni stěžejní hledání konkrétních příběhů. [www.her.archi](http://www.her.archi)