

Červený krab
v Císařských lázních

Rozhovor s konstruktérem
Vladimírem Janatou

Národopisné muzeum
v Budapešti



Vila Sidonius

Vila Sidonius, stavební a technologický experiment, připomíná ocelovou lávku, jež nad příkrým svahem spočívá v pootočené pozici a obrací se k nejlepším severním výhledům a za jižním sluncem.

Připravil Martin Verner – Foto Filip Šlapal

Vilová čtvrť v Černošicích je přehlídkou jedinečných rodinných domů, které se při příjezdu ve směru od Prahy vyjímají na severním a západním úpatí kopce Babka. Čtvrť vznikala již na počátku 20. století, a proto zde můžeme najít secesní i prvorepublikové vily. Po roce 1989 se Černošice opět staly vyhledávaným místem pro výstavbu reprezentativních rezidenčních sídel, a to i v této čtvrti. Lokalita si tak vytvořila silný charakter, jež nedefinuje přímo architektonický styl, ale velkorysost a měřítko staveb. Ty se na svých prudce se svažujících parcelách vyjímají nad cestou zaříznutou do svahu a lemovanou opěrnými zdmi zahrad. Podobně měla působit i vila Sidonius.

Pozemek, na němž objekt stojí, se rozprostírá na severní, stinné straně terénní vlny. Patří mezi nejprudší a nejvýše položené. To mu přináší jak řadu výhod, tak i nevýhod a výzev

v zadání. Největší předností jsou bezesporu ty nejkrásnější výhledy na údolí Berounky lemované kopci Českého krasu, se siluetou Prahy v pozadí. Proto bylo snahou architektů využít tento výhled ve všech obytných místnostech, a to v nejlepším možném úhlu. Severní svah trpí nedostatkem oslunění, jež po většinu dne dosahuje jen na nejvyšší část pozemku. Ta je ale po strmém svahu jen velmi těžko přístupná. Otázkou tedy bylo, jak postavit dům co nejvýše a současně ho pohodlně zpřístupnit.

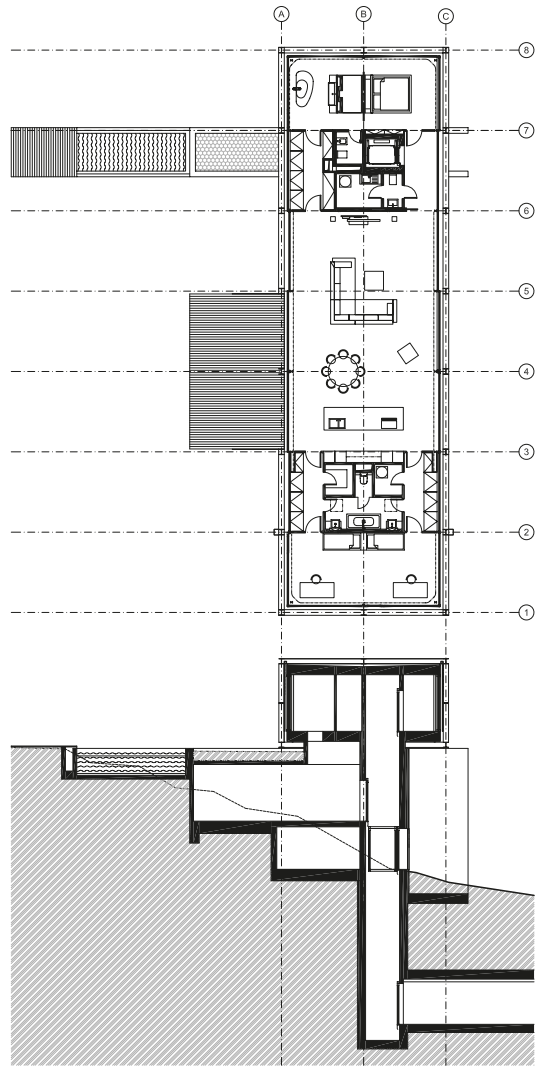
Koncept, který eliminuje nevýhody, využívá výzvy ve svůj prospěch a maximalizuje hodnoty pozemku, vyšel z principu visutých domů; zvítězila forma mostní konstrukce na pilířích. Dům tak připomíná ocelovou lávku, jež na příkrém svahu spočívá v pootočené pozici, aby nabídla ty nejlepší výhledy severním směrem a zároveň se nastavila jižnímu slunci.



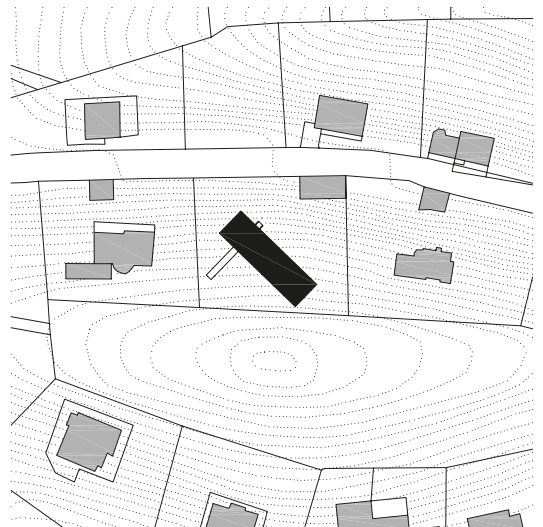


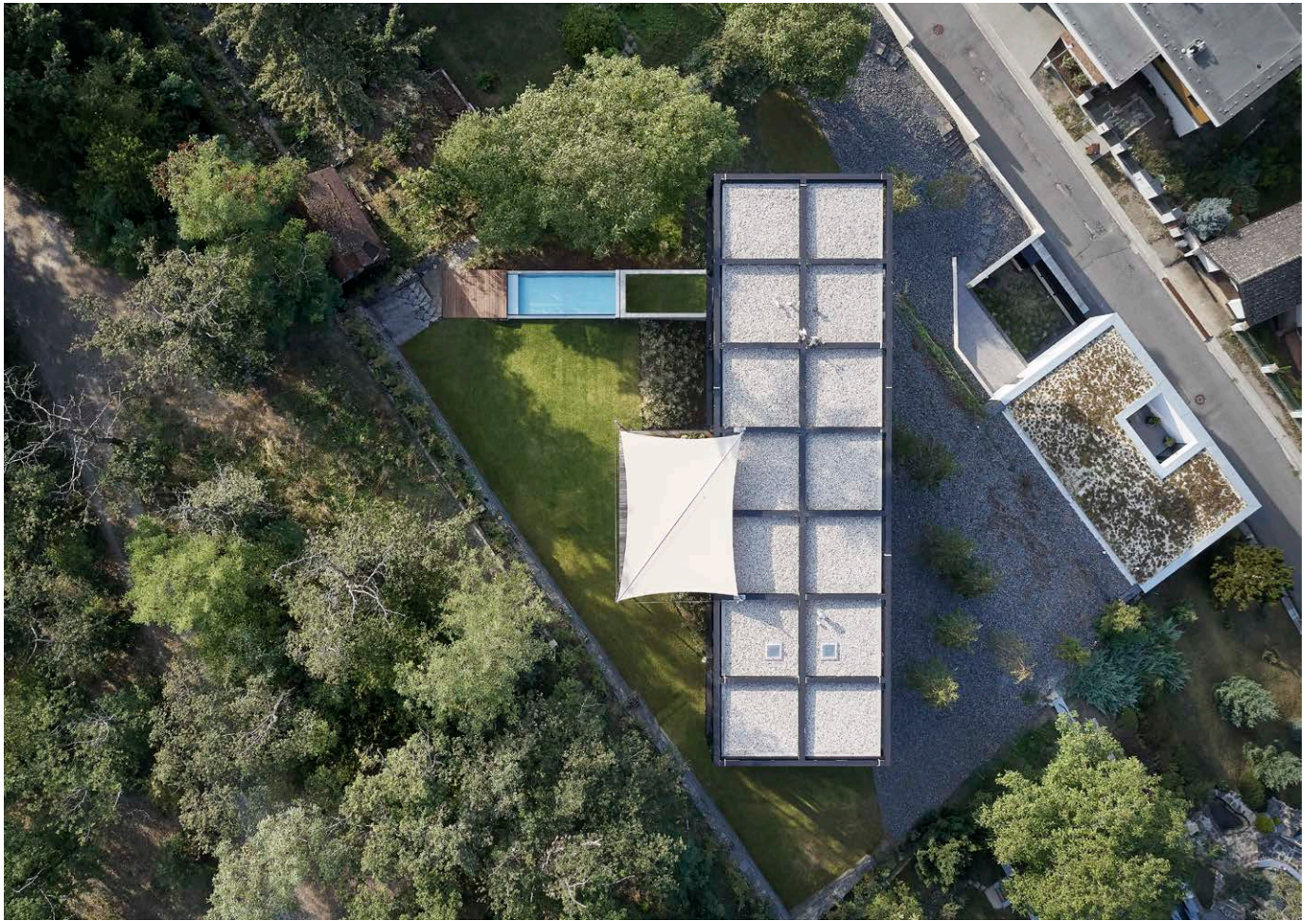
0 ——— 5

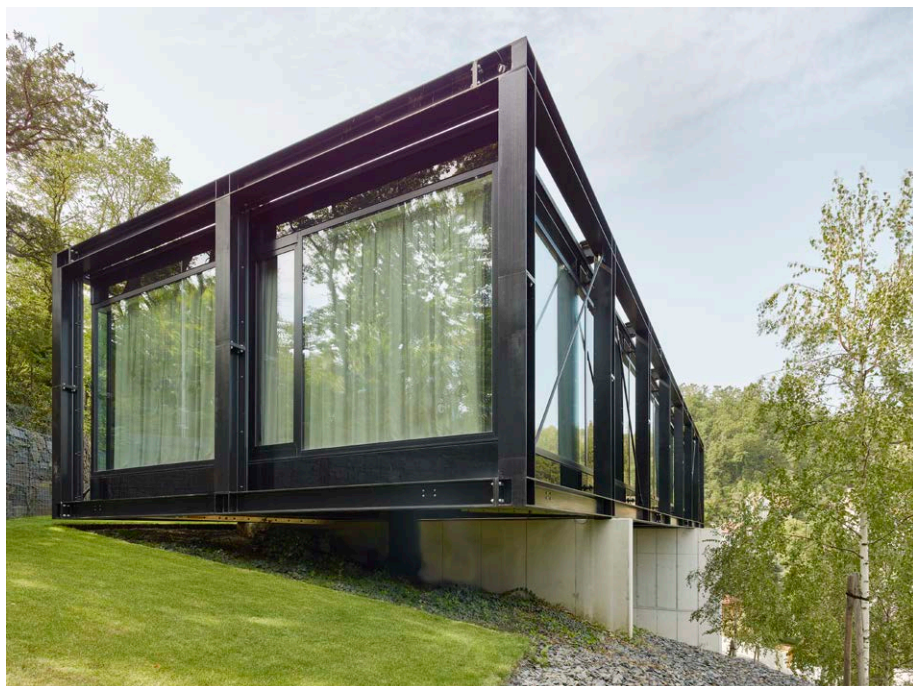
PŪDORYS
A RĖZ



SITUACE







Montovaná ocelová konstrukce se skládá z vnější nosné části (z profilů HEB 300), která překlenuje osmnáctimetrový rozestup monolitických železobetonových pilířů, a z vnitřní konstrukční výplně (převážně z profilů IPE 160). Ta zároveň sloužila jako nosný rastr okenních výplní a střešní a podlahové konstrukce.

Dům představuje statický, stavební i technologický experiment. Architekti ani klient nechtěli stavbu řešit tradičními postupy, ale hledali novátorská řešení, která by prověřila nejnovější technologické výrobky a zařízení na trhu – od oken švýcarské společnosti Air-lux s patentovaným těsněním přes kompresory až po chlazení a topení napojené na tepelná čerpadla s vrty, jež v domě s nižší akumulací schopností zajišťují celoročně příjemné klima.

Do vily se vstupuje podzemním tunelem kolem garáže s domácí tělocvičnou a ateliérem. Tunel vede k patě jednoho z pilířů u výtahu, který uživatele vyveze až do obytného patra, přičemž mine mezizastávku u technické místnosti.

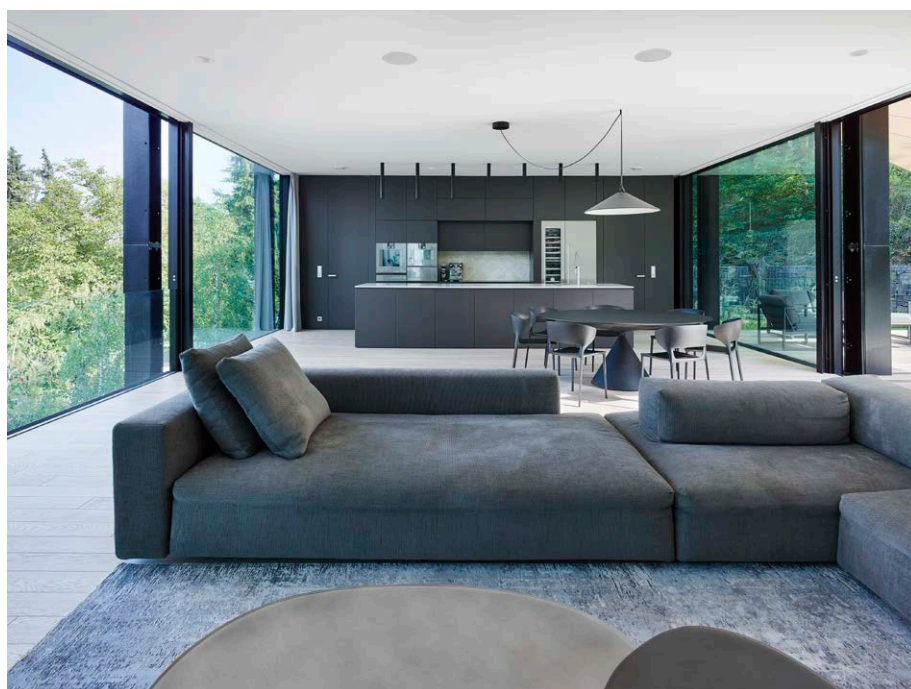


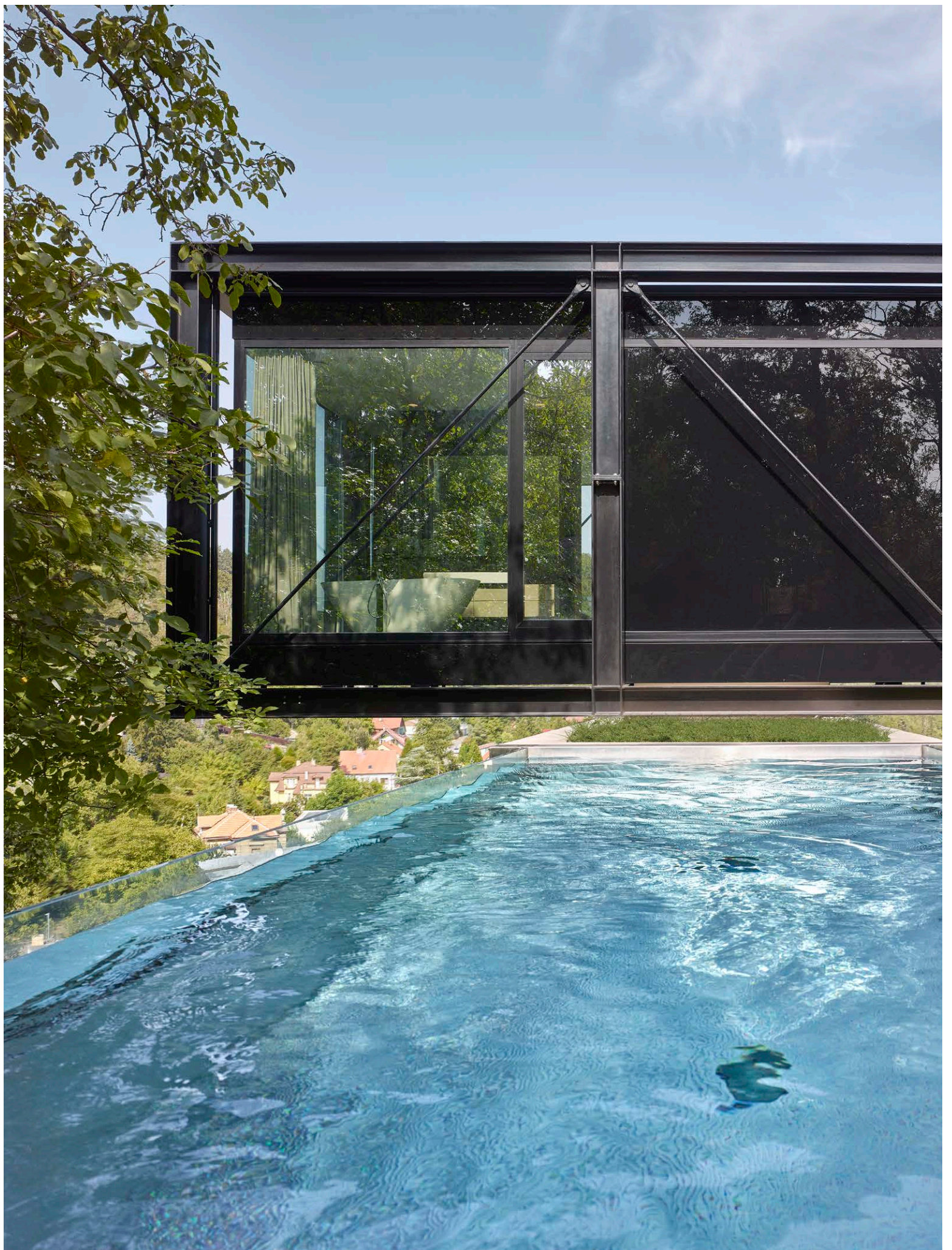


Srdcem domu je komfortní obývací pokoj s jídelnou a kuchyní napojený na jižní terasu, která stavbu propojuje s rostlým terénem a slunným stanovištěm v horní části zahrady, kde je umístěn bazén. Obě vykonzolované části mostu skrývají dva různé světy – na jedné straně dětské pokoje a na straně druhé ložnici majitelů s koupelnou (a výhledy).

Úzká spolupráce s krajinářským architektem Vladimírem Sittou přinesla návrh břidlicového svahu s březovým hájem, jenž je neotřelým řešením v harmonii s architektonickým konceptem domu.

Dům je esencí jedinečného tvůrčího procesu, na kterém se vedle architektů podílel také početný tým specialistů z projekce i výroby jednotlivých dílů stavby. Výjimečné postavení zaujímá i majitel domu, jenž svým zapojením do celého procesu přípravy i výstavby významně ovlivnil celkový výsledek. ●





DETAILNÍ ŘEZ

- 1 montážní spoj pevnostními šrouby (primární konstrukce)
- 2 exteriérová roleta (screen)
- 3 ocelový válcovaný profil HEB 300 (primární konstrukce)
- 4 kloubový spoj ocelového táhla (tyč M42 PFEIFER)
- 5 tepelněizolační panel (fenolická pěna) + fasádní sklo
- 6 tlačná pružina primární a sekundární konstrukce
- 7 okenní rámový profil (Air-lux)
- 8 vodící lišta venkovní rolety
- 9 ocelové diagonální táhlo (tyč M42 PFEIFER)
- 10 skleněná výplň zábradlí (kalené vrstvené sklo)
- 11 ocelový válcovaný profil HEB 300 (primární konstrukce)
- 12 okenní zasklení - trojsklo (Air-lux)
- 13 nerezové sedlové plechy a pěněná tuhá PVC deska
- 14 ocelový válcovaný nosník IPE 180 (vynesení okna)
- 15 tlačná pružina (austenitická ocel)
- 16 ocelový styčnickový plech pro napojení diagonálního táhla
- 17 tepelněizolační panel (fenolická pěna) + fasádní sklo
- 18 ocelový válcovaný profil HEB 300 (primární konstrukce)
- 19 teflonové ložisko v nerezovém pouzdře
- 20 montážní spoj pevnostními šrouby (primární konstrukce)
- 21 ocelový válcovaný profil HEB 300 (primární konstrukce)
- 22 železobetonový pilíř
- 23 ocelový válcovaný profil HEB 300 (primární konstrukce)
- 24 PVC fólie odolná vůči UV záření
- 25 spádovaná PIR izolace
- 26 2x OSB tl. 10 mm
- 27 dřevěná stropníčka 70/200 mm (sekundární konstrukce)
- 28 ocelový rošt pro SDK podhled
- 29 parotěsná fólie
- 30 vedení instalací v dutině podhledu
- 31 ocelový válcovaný profil HEB 100 (sekundární konstrukce)
- 32 parotěsná manžeta
- 33 podlahová skladba (nášlapná vrstva na potěru a izolaci)
- 34 2x OSB tl. 25 mm
- 35 vedení instalací
- 36 minerální vata
- 37 paropropustná pojistná fólie
- 38 ocelový válcovaný nosník HEB 180 (sekundární konstrukce)
- 39 ocelové ložisko s teflonovým lůžkem
- 40 tepelná izolace (fenolická pěna)

0 ————— 0,5



Vila Sidonius

Místo: Černošice, Středočeský kraj, ČR

Ateliér: Stempel & Tesař architekti

Autor: Ján Stempel, Jan Jakub Tesař

Krajinářský architekt: Vladimír Sitta

Hlavní inženýr: Aleš Herold

Statika: Jiří Chodora, Jan Vesecký /

Valbek - středisko Praha

Projekt: 2016-2020

Realizace: 2024

Plocha pozemku: 1 673 m²

Zastavěná plocha: 330 m² (dům) + 135 m² (garáž)

Hrubá podlahová plocha: 322 m²

Užitná plocha: 294 m²

Obestavěný prostor: 1 680 m³

Foto: Filip Šlapal

www.stempel-tesar.com

